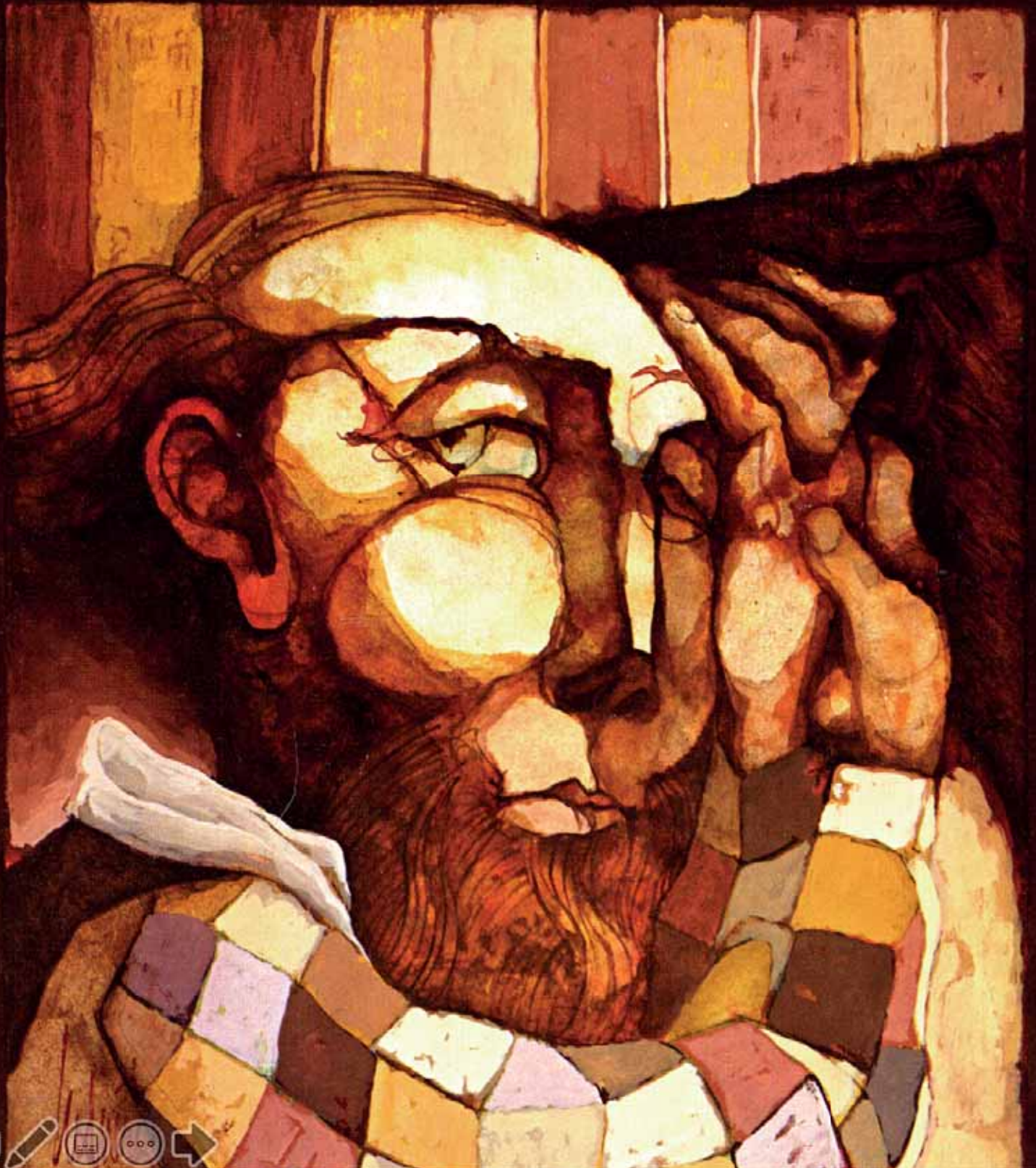


# ARTEGUA

Revista mensual de Arte – Año II – N.º 15 – Febrero 1985 – 400 ptas.





*Miguel Alberquilla.*

emplea su mismo lenguaje pictórico.

Hay, evolución, enriquecimiento, no ruptura.

La veintena de óleos que constituyen esta exposición tienen unidad, por jugar todos ellos con las mismas claves, por tener el mismo código que, naturalmente, el artista combina de forma adecuada.

Alberquilla logra construcciones geométricas variadísimas en las que el denominador común es una armonía entre líneas, arcos y gamas de colores siguiendo la sensibilidad de su creador.

**Ana R. Robles**

## **Pictogramas**

David Ríos Cubero expone en To-rrés Begué, 31, obras a las que hemos denominado pictogramas.

Nos recuerdan a los collages de otras épocas, con una diferencia fundamental en el procedimiento de ejecución y en su presentación final. Se llega a la mezcla tomando un motivo fundamental, paisaje, flores, una iglesia, una escultura, y sometiéndola a un tratamiento de destrucción y estructuración por medio de otro cuadro, consiguiendo romper las

líneas y colores tomados como base, y hacer cubistas y expresionistas formas reales.

Posteriormente son fijados sobre soporte de cibachrome, material altamente resistente a la degradación de los colores. Hay tres obras que componen un homenaje a Picasso; los "Fusilamientos" de Goya son mezclados con fotografía real de cardos; Braque rompe líneas reales. Estamos ante obras que intentan, con procedimientos



*David Ríos.*

de fotografía, realidad y luz, intervenir en nuestra cultura visual y expresarse.

Nuevos procedimientos para un tiempo vertiginosamente cambiante.

**Fernando García Rodríguez**

## **Arfirenze, nueva galería con varias salas**

La Galería Arfirenze (Clara del Rey, 46) se incorpora a los medios artísticos madrileños, que parecen reactivarse con nuevas salas de exposiciones plásticas. Cuatro colectivas y una individual han servido para abrir boca, en medio de un local am-



*Boguslaw Ryczko.*

plio, bien resuelto y con diversos apartados, lo que le permitirá exponer variadas y diversas muestras al mismo tiempo. Su director, Ángel Muro, propietario del local, tiene vocación y empeño para la empresa que ha comenzado.

Varias esculturas en mármol de la portorriqueña afincada en España. María Antonia Román Parado, presiden actualmente la entrada de Arfirenze. Recientemente el artista polaco Boguslaw Ftyczko ha presentado allí su obra, una sucesión de juegos plásticos a base de un dibujo creador de formas. Un trabajo muy intelectualizado, reflejo de los pensamientos e investigaciones que bullen en la mente creadora de Ryczko.

Por Arfirenze han pasado también artistas de interés como Juan del Moral con sus litoespacios; Abel Rasskin con una atractiva y colorista abstracción; Viola con sus instantes lumínicos; Gloria Merino y su figuración singular; Manuel del Moral con su minucioso naif del paisaje jiennense; Isabel Melero y sus empastados óleos, etc. Hasta ahora la nómina de artistas es diversa y la marcha de la Galería irá decantando las líneas que desee cultivar y que la distribución

espacial de la sala le permitirá cultivar al mismo tiempo, sin contradecirse.

J.S.

### **Figuración crítica de París**

Como viene siendo habitual desde hace unos años, entre el 6 y el 26 de enero se ha celebrado, en el Grand Palais de París, el VII Salón de la Figuración Crítica, donde han estado representados todos los lenguajes de la nueva figuración -desde el hiperrealismo hasta el abstracto figurativo. Aunque había de todo en esta muestra, hay que destacar la abundancia de obras inspiradas en el hiperrealismo americano y la nueva tendencia del expresionismo figurativo, que si bien es cierto que se ha abierto camino gracias al nuevo expresionismo alemán, hoy en día ha tomado particularidades propias gracias a su lenguaje narrativo y su fuerza expresiva.

de los que la mayoría eran franceses o residentes en ese país, debido a la poca promoción internacional que de esta muestra se ha realizado. España estaba representada por unos 25 pintores de los más variados estilos y tendencias, entre los que se encontraban: Ramiro Arango, Jaime Azocar, Sergio Briga, Concha Benedito, Carlos Brache, Travers Calzada, Félix Cuello, José María Dónate, Ferreira Rocha, Mariano Hernández, Daniel Lucas, Víctor Mesa, Jorge Soler, Jorge Velarde, Alicia Zadám, Sendín, Carlos Aresti, Mario Murúa, Gustavo Vejarano, Leoncio Villanueva, Eduardo Zamora, Luis Zarate y el grupo "Ensamble", integrado por Enrique So-

y la agonía de muchas modas efímeras que a veces sólo son protagonistas durante una temporada.

F. Alvarez Yraola

### **Jean-Baptiste Secheret**

En la Sala de Exposiciones Torreón de Lozoya, de Segovia, hemos podido contemplar durante el pasado mes de enero una selección de obras de pintura y grabado realizada por pensionados de la Casa de Velázquez de Madrid. Entre los pintores destaca, por su gran destreza y originalidad, la obra del joven francés Jean-Baptiste Secheret, uno de los nuevos becarios.

Sus cuadros están compuestos por la temática clásica: paisaje, figura y bodegón. En su peculiar forma de tratar cada uno de estos temas deja constantemente traslucir su temprana juventud.

En los paisajes, casi siempre sin figuras, nos presenta un mundo onírico, cercano al realismo del



*Michel Pofier.*

bisch, Eduardo Cetner, Fernando Pagador y José Antonio Dávila, llamando la atención por la luminosidad del color y por el marcado juego de contrastes característico de la pintura española.

Esta muestra -al igual que algunas otras- sirve, además de escaparate en el que se puede comparar la calidad de los presentados, para comprobar la fuerza de las nuevas tendencias



*Jean-Baptiste Secheret.*



*Wiame Plecard.*

A la muestra se presentaron alrededor de 250 artistas, casi todos pintores,